

Программное обеспечение CMS

Руководство по настройке и эксплуатации.

Оглавление	Глава 1. Общие сведения.....	Ошибка! Закладка не определена.
1.1	Назначение.....	3
Глава 2.	Установка программы	3

2.1 Требования к оборудованию.....	3
2.2 Установка программы	3
Глава 3. Работа с программой	4
3.1 Главное меню программы.....	4

1.1 Назначение

Программа CMS устанавливается на компьютер для работы с IP камерами Optimus через компьютерную сеть. В отличие от Web-браузера, она обеспечивает одновременную работу с различными устройствами.

Программа поддерживает многопользовательский режим с разными уровнями доступа.

Глава 2. Установка программы.

2.1 Требования к оборудованию.

2.1.1 Компьютер.

Центральный процессор – не хуже **P4/2,0G**.

Видеокарта – не хуже **ATI9800**, с памятью – не менее 128МБ.

Сетевая карта: 100/1000М.

2.1.2 Система.

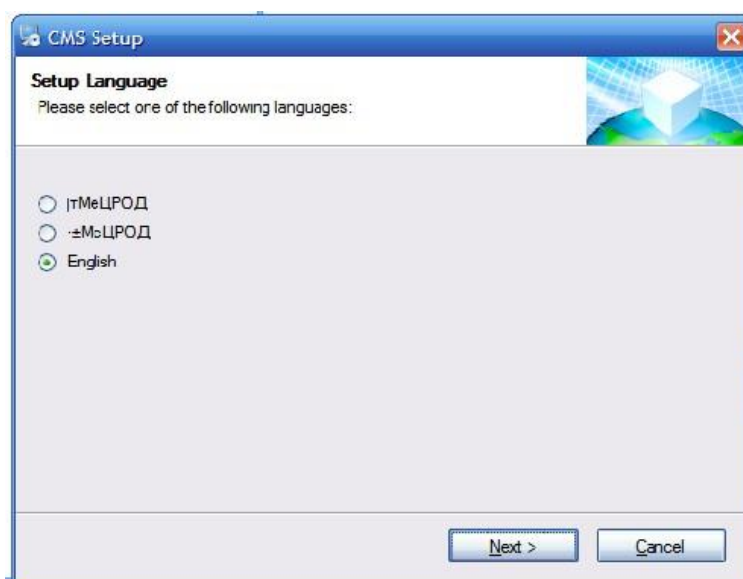
Операционная система – Windows XP, Vista, Win7.

2.2 Установка программы.

Внимание! Перед началом установки закройте все приложения, отключите антивирусные программы и фаерволлы.

2.2.1 Начало установки

На диске с ПО, входящим в комплект поставки, найдите и запустите CMS_XXX.exe

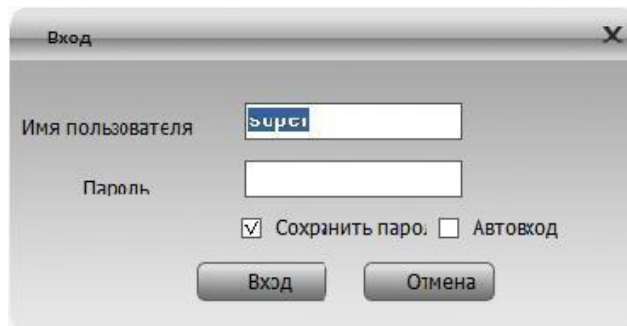


Нажмите **Next** и следуйте указаниям программы установки.

По окончании установки на рабочий стол будет добавлен значок:



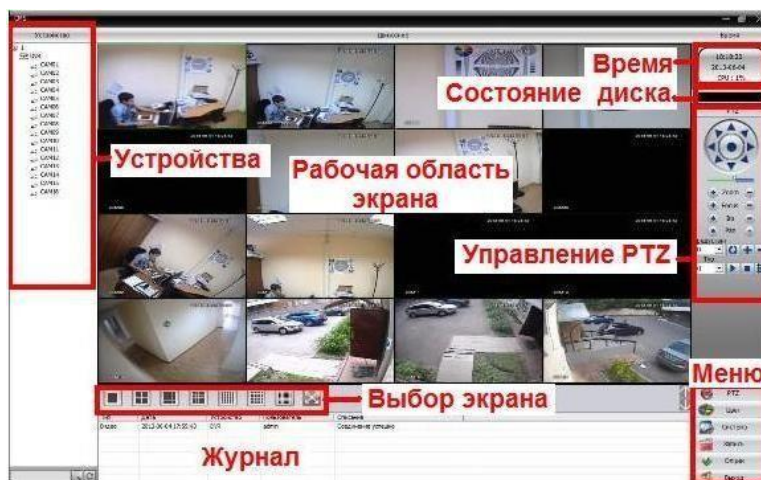
Запуск программы:



Введите имя пользователя и пароль для входа в программу.

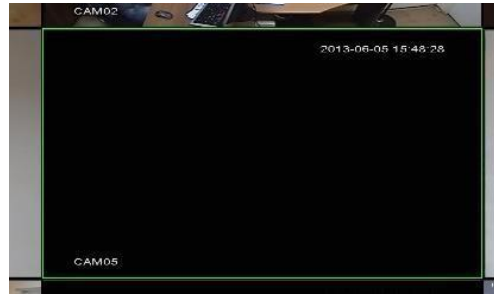
Глава 3. Работа с программой.

3.1 Главное меню программы.



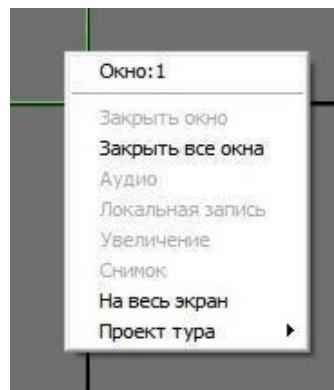
Расположение секций главного меню программы.

В рабочей области экрана активное окно выделяется рамкой зелёного цвета.



Возможна перекomпоновка изображений перетаскиванием изображения при нажатой левой кнопке мыши.

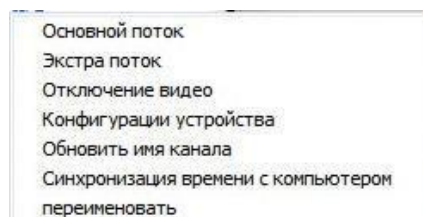
Нажатие правой кнопки мыши на окне канала вызывает контекстное меню,

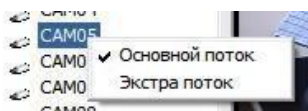


позволяющее закрыть окно, включить аудиоканал, включить электронный зум, сделать снимок, включить локальную запись канала и т.д.

Устройства – список областей и устройств. Устройства могут быть сгруппированы в «Области». Двойной клик левой кнопкой мыши на значке устройства открывает все доступные каналы выбранного устройства. Выберите устройства или отдельные каналы устройств для просмотра.

Нажатие правой кнопки мыши на значке устройства открывает контекстное меню, позволяющее выбрать основной или дополнительный (экстра) поток, отключить приём видеопотока, войти в настройки устройства и т.д.





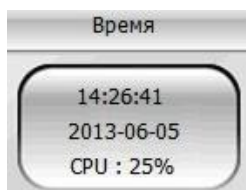
Вызов контекстного меню канала:
дополнительный (экстра) поток.

позволяет выбрать основной или

Выбор экрана – выбор варианта деления экрана: 1, 4, 8, 9 и т.д.



Время – отображение текущего времени, даты и загрузки центрального процессора компьютера.



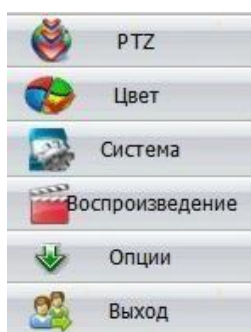
Состояние диска – состояние текущего жёсткого диска.

Управление PTZ – управление поворотом камеры и объективом.

Журнал – журнал событий программы.

Тип	Дата	Устройство	Пользователь	Описание
Видео	2013-06-05 12:39:58	HDVR	admin	Соединение успешно
Системные...	2013-06-05 12:39:57	HDVR	admin	Отключен Ошибка сети
Видео	2013-06-05 11:34:16	HDVR	admin	Соединение успешно

Меню – меню настройки программы и устройств. Некоторые пункты вызывают соответствующие подменю.



№	Меню	Подменю	Функции и настройки	Право доступа
1	PTZ		Вызов панели управления поворотом и объективом камеры	Admin User

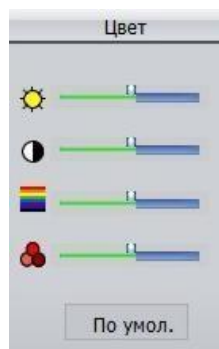
2	Цвет		Вызов панели настройки изображений каналов	Admin User
3	Система	Устройства	Добавление, изменение и удаление областей и устройств, импорт и экспорт устройств, тест соединения	Admin User
		Локальные	Настройки программы: основные, тревог, записи, конфиг. DDNS и т.д.	Admin User
		Удалённые	Конфигурации устройств	Admin User
		Пользователи	Настройка групп и пользователей	Admin
		Журнал	Просмотр журнала событий	Admin User
4	Воспроизведение	Удалённое Воспр.	Поиск, воспроизведение и копирование записей, сохранённых на HDD устройств	Admin User
		Локальное Воспр.	Поиск и воспроизведение записей, сохранённых в компьютере	Admin
5	Опции	Декодер	Добавление внешних декодеров	Admin User

		Карта	Настройка работы с электронными картами	Admin User
		Тур	Настройка поочерёдного отображения каналов в одном окне экрана	Admin User
		Task конфиг	Настройка расположения каналов на экране	Admin User
6	Выход		Завершение работы с программой	Admin User

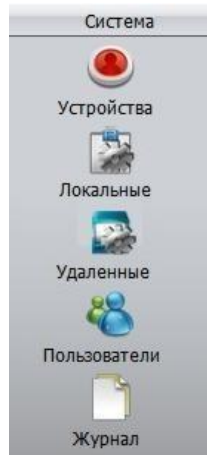
«**PTZ**» - Панель управления PTZ позволяет управлять поворотом камеры, скоростью движения и т.д.



«**Цвет**» - Панель настройки изображения канала – яркости, контраста, насыщенности, цветового баланса:

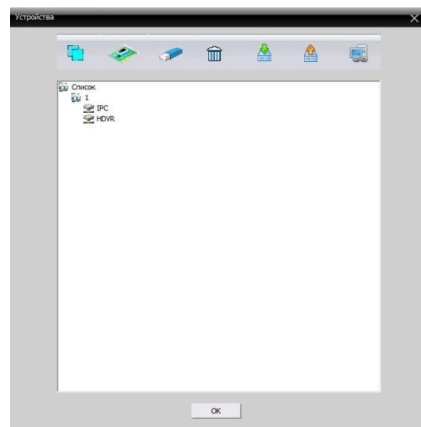


«**Система**» – вызов подменю: добавления и удаления областей и устройств, конфигурации программы и удалённых устройств, управления группами и пользователями, просмотр журнала событий.

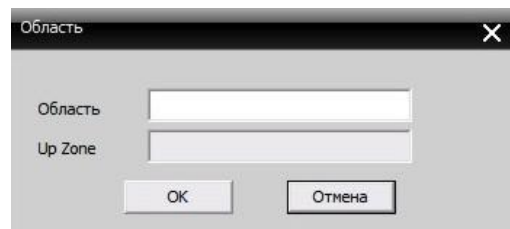


– вызов панели конфигурации областей и устройств.

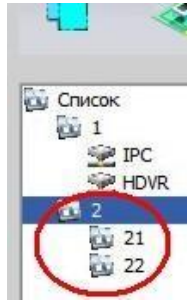
Устройства распределяются по **Областям**, поэтому перед добавлением устройства, необходимо создать **Область**:



- «Добавить область» - добавление области:



Примечание: Область может содержать вложенные области, например, область **2** содержит вложенные области **21** и **22**, в которые могут быть добавлены устройства:



В созданную **Область** можно добавить **Устройства**.



- «Добавить устройство» - добавление устройства в область:



- «Изменить» - изменение настроек устройств или областей:

Примечание: возможно изменение только тех устройств, с которыми нет связи в данный момент.



- «Удалить» - удаление устройства или области;



- «Импорт устройств» из файла;



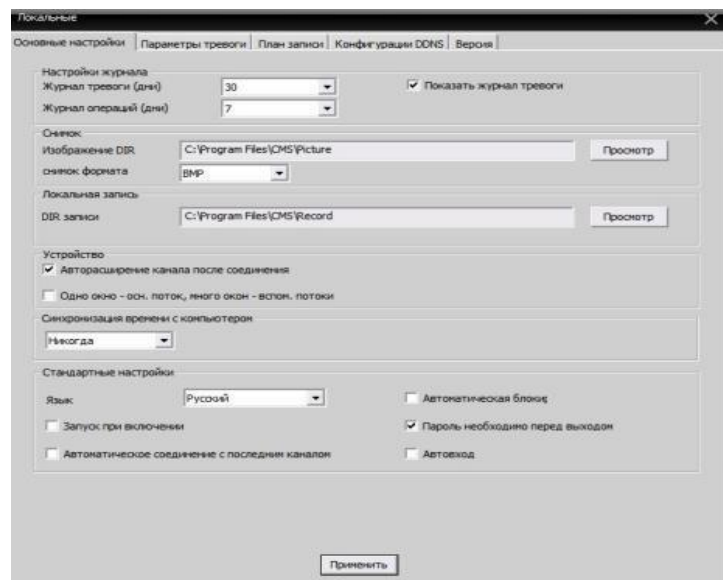
- «Экспорт устройств» в файл;



- «Тест соединения» с устройством.



Локальные – основные настройки программы, настройки параметров тревоги, планов записи, конфигурации DDNS, вывод версии программы.



Основные настройки программы

Содержат: Настройки отображения журналов тревоги и операций.

Директории сохранения снимков и записей.

Автоматическое переключение потоков при мультикартинке и полноэкранном виде.

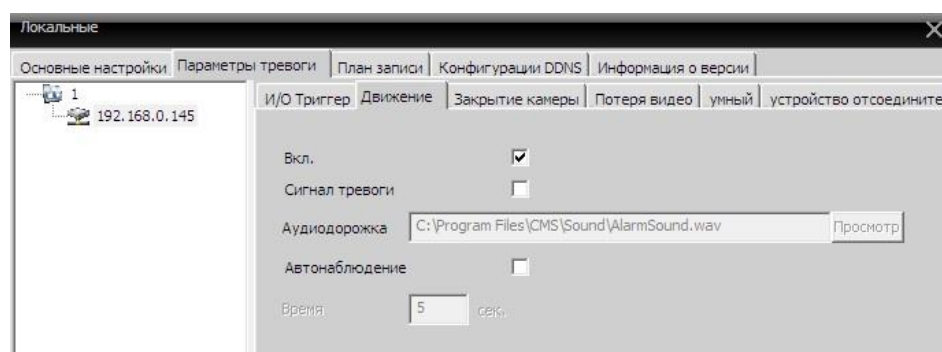
А так же функции синхронизации времени с ПК, выбор языка, автомат. блокировку, автостарт при включении ПК, автоход, запрос пароля для выхода.

Для применения настроек нажать кнопку «Применить».

Параметры тревоги

Содержат такие тревоги как: от входных датчиков, от детектора движения, закрытие камеры, потеря видео, отключение устройства.

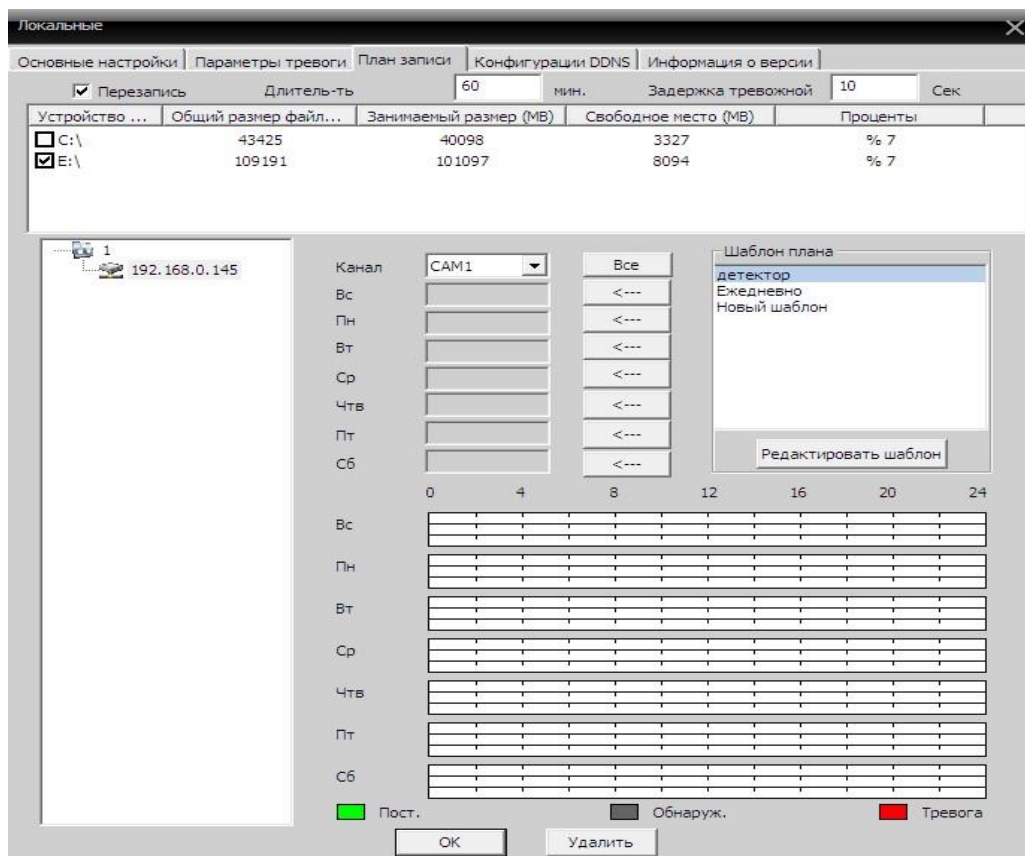
Каждую тревогу можно включить/отключить, включить сигнал тревоги с проигрыванием звукового файла(указать путь к файлу или выбрать стандартный), открыть канал по которому сработала тревога на весь экран. См. рисунок ниже.



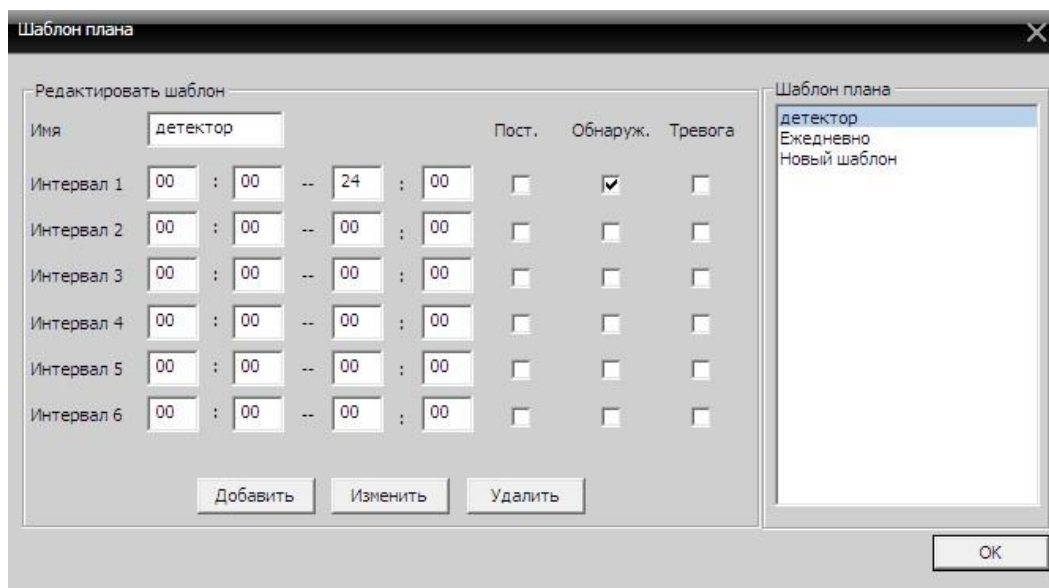
План записи

Выберите пункт перезапись – для перезаписи диска при заполнении, выберите длительность записи при постоянной записи и по тревоге.

Задайте индивидуальный план записи по часам и дням, см. изображение ниже:

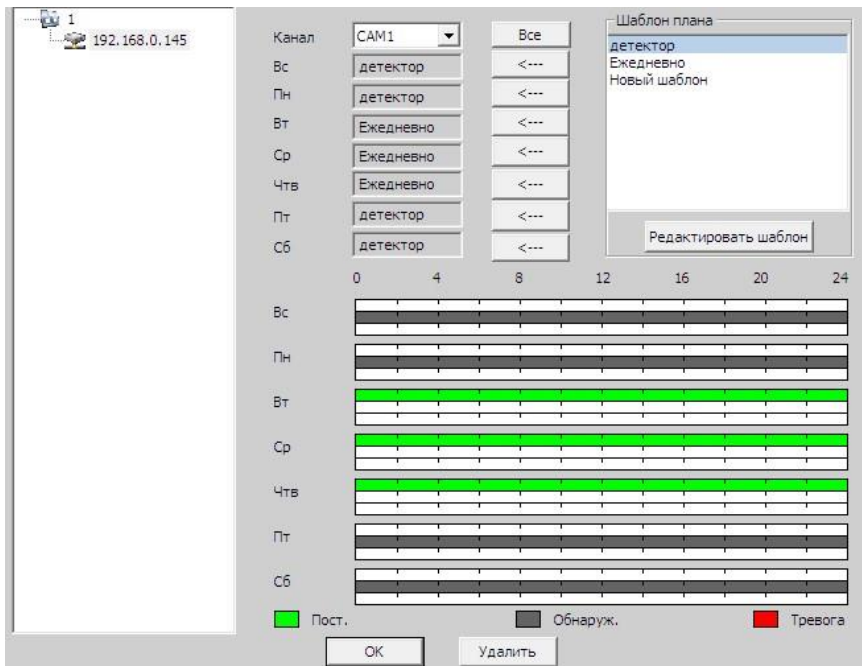


Редактирование шаблона, см. изображение ниже:



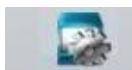
Задайте имя, нажмите «Добавить», выберите интервал и тип записи и нажмите ОК.

В первую очередь выберите: канал, затем перейдите к установке периода записи, с Понедельника по Воскресенье.



Примечание: После установки плана записи и в случае, если необходимо начать запись, убедитесь, что вы сделали следующее:

1. Выбран диск для записи в Локальных настройках.
2. Устройство подключено к сети.
3. Локальный компьютер включен.



Удаленные – настройка удалённых устройств: настройка записи, тревог, системы и т.д.



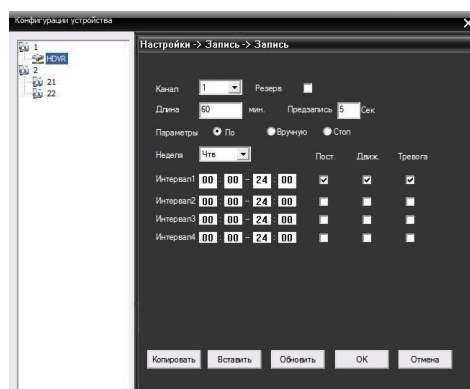
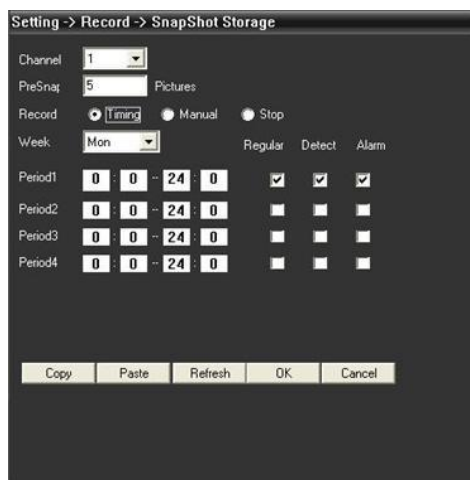
- Настройка записи:



Моментальный снимок экрана.

Задайте число снимков, тип и период. См.

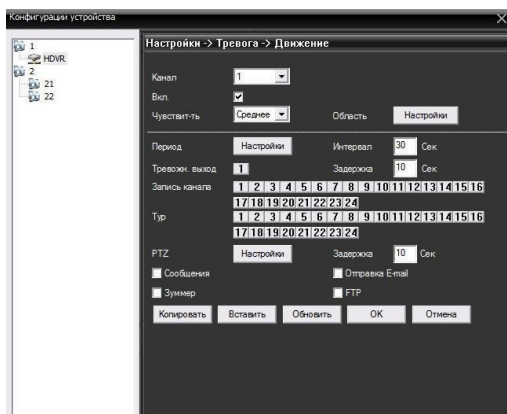
рисунок



Окно настройки записи.



- Настройка тревоги:



Окно настройки тревоги.

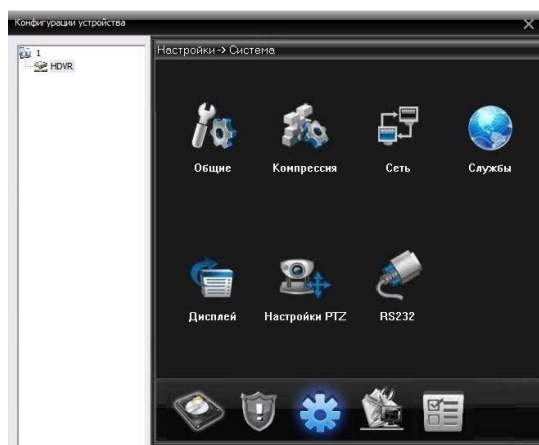
Активируйте тревогу, выберите чувствительность (для детектора

движения), задайте область. Выберите отправку снимка на почту или FTP сервер.

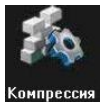
15



–Настройки системы - общие, компрессия, сеть, службы, дисплей, настройки PTZ и RS232:



Общие – настройка времени, даты, и т.д.;



Компрессия – настройка режимов сжатия основного и дополнительного потоков видео по каналам, включение аудио и т.д.;



Сеть – настройка IP-адреса, DHCP, DNS, портов и т.д.;



Службы – настройка сетевых служб: IP-фильтрации, DDNS, E-Mail, NTP, PPPoE, FTP и т.д.;



Дисплей - Дисплей – настройка имени камеры, отображения времени, имени канала, разрешения, состояния тревоги, прозрачности меню и т.д.;



Настройки PTZ - Настройки PTZ – настройка протоколов, адресов, скоростей передачи и т.д. по каналам управления PTZ и для устройств RS485.



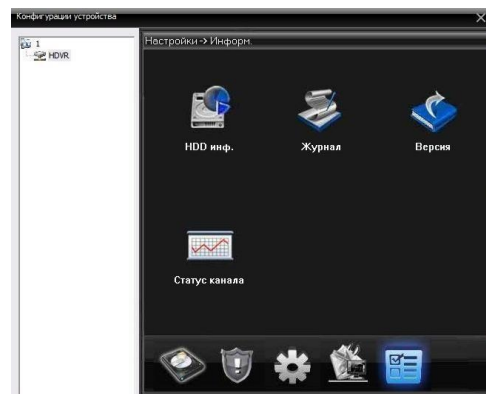
RS232 - настройки порта RS232.



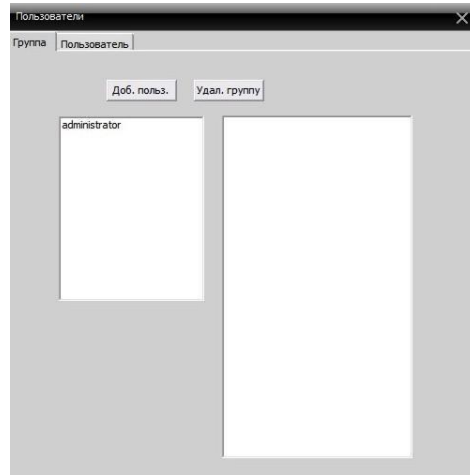
Инструменты управления – HDD, пользователи, автообслуживание, по умолчанию (сброс установок), импорт/экспорт конфигурации, перезагрузка, обновление, выбор режима каналов:



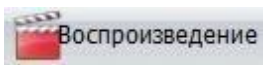
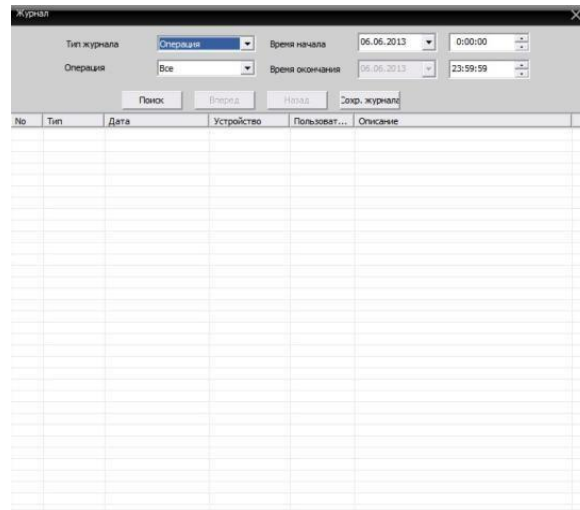
Информация - о HDD, журнал, версия прошивки, статус канала:



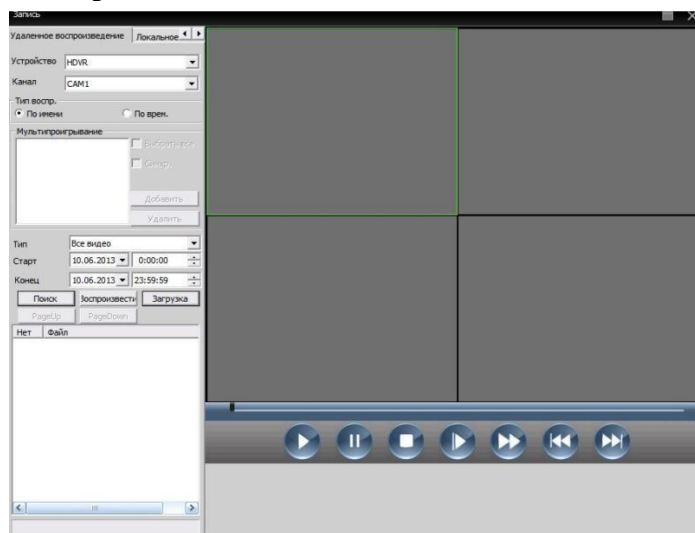
Пользователи – управление группами и пользователями:










Журнал – работа с журналом – поиск событий и просмотр журнала:



Воспроизведение - Воспроизведение записей

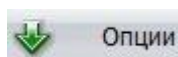
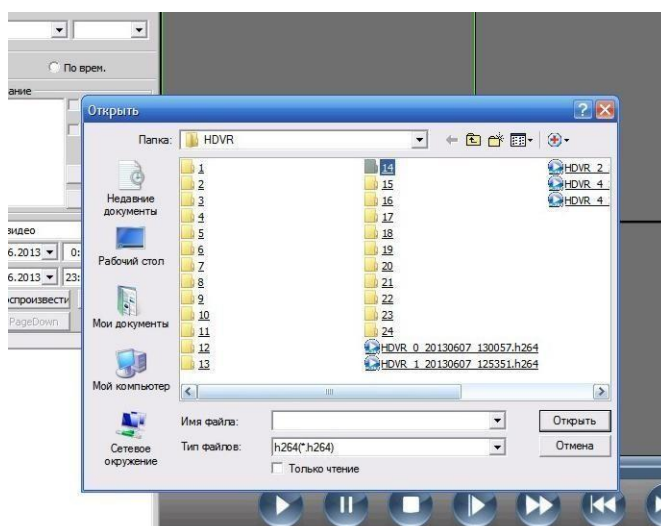


-  - Воспроизведение;
-  - Пауза;
-  - Останов;
-  - Замедленное воспроизведение;
-  - Ускоренное воспроизведение;
-  - Предыдущий кадр;
-  - Следующий кадр.

Выберите режим воспроизведения – **Удалённое** или **Локальное**, для воспроизведения записей, расположенных, соответственно, на устройстве или компьютере. Выберите устройство, канал, дату и время, нажмите «поиск», откроется список файлов. Выберите нужный файл, затем «воспроизвести» (или «загрузка» для архивации).

Пользователь может воспроизводить файлы, записанные в любое время. **Максимальное количество каналов воспроизведения - 4.**

В режиме локального воспроизведения для быстрого поиска папки и файла, нажмите кнопку «Воспроизведения» и появится окно поиска



- **Опции:**



- добавление внешних декодеров видеопотоков;

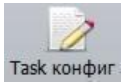
Для добавления декодера введите имя декодера, домен, IP-адрес, порт, логин и пароль декодера, «сохранить».



- работа с электронными картами;



- поочередное переключение изображений разных каналов в одном окне;

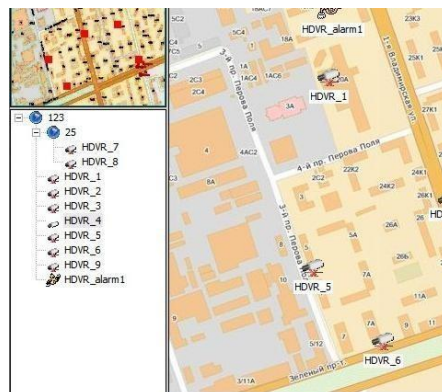


- задание конфигурации изображений каналов;



- **Выход** из программы для завершения работы или смены пользователя.

Карта – план местности, на котором значками обозначены объекты, видеокамеры и тревожные устройства:



Войдите в меню «карта», в нижнем левом углу отметьте - «изменить», затем:

«редактирование изображения», «добавить», найдите карту (в формате JPEG), дайте ей имя, сохраните - ОК.

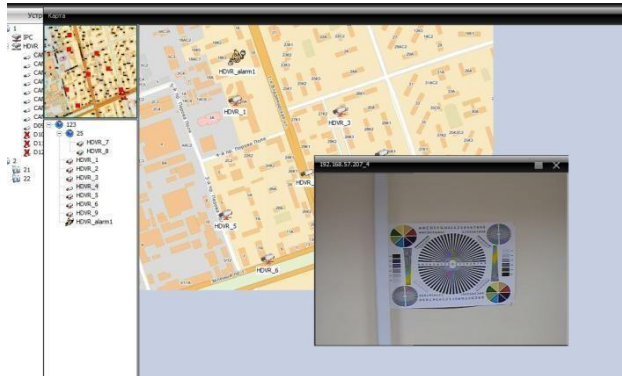
«Изображение» - перетащите карту в окно, «устройства» - расставьте каналы и тревожные устройства на карту.

По окончании работы с картой – в нижнем правом углу – «сохранить», в нижнем левом углу снимите значок «изменить».

Карта готова к работе.

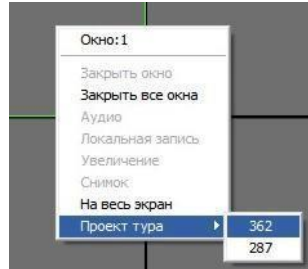
При обнаружении сигнала тревоги (от внешнего устройства или от детектора движения канала), рядом со значком устройства появляется значок «тревога».

Двойной клик левой кнопки мыши на значке камеры в списке устройств или на карте вызывает её изображение:



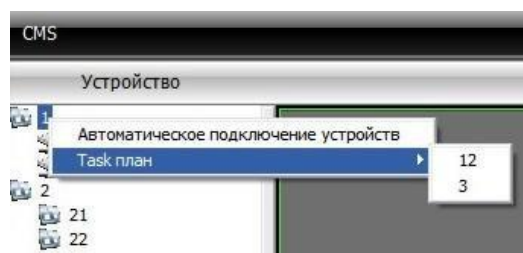
Тур - поочерёдное переключение изображений разных каналов в одном окне. Для настройки войдите меню настройки, «Добавить», задайте имя, выберите каналы устройств, затем «X» для сохранения и выхода из меню.

Для вызова нажмите правую кнопку мыши и выберите вариант тура:



Task конфиг. даёт возможность быстрого вызова заранее настроенных конфигураций изображений каналов. Для настройки войдите в меню, «Добавить», задайте имя конфигурации, выберите каналы устройств, затем «X» для сохранения и выхода из меню.

Для вызова конфигурации нажмите правую кнопку мыши на значке области и выберите вариант конфигурации **Task план**:



или **Автоматическое подключение устройств** для вывода всех изображений:

